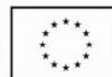




KAPITAŁ LUDZKI
NARODOWA STRATEGIA SPÓJNOŚCI

Mazowsze.
serce Polski

UNIA EUROPEJSKA
EUROPEJSKI
FUNDUSZ SPOŁECZNY



ZESPÓŁ SZKÓŁ NR 2

w Nowym Dworze Mazowieckim

Ryczałt od przychodów ewidencjonowanych na terenie powiatu nowodworskiego w latach 2006 - 2011

Praca badawcza napisana w ramach projektu
*Regionalny program stypendialny dla uczniów
szczególnie uzdolnionych w roku szkolnym 2012/2013*

Praca napisana przez
Sylwię Sumińską
Klasa III
pod kierunkiem
mgr Izabeli Łabędy

Nowy Dwór Mazowiecki 2013r.

SPIS TREŚCI

Spis treści.....	2
WSTĘP	3
ROZDZIAŁ I - Prowadzenie działalności gospodarczej.....	4
1. Etapy zakładania działalności gospodarczej.....	4
1.1 Ewidencja działalności gospodarczej	4
1.2 Urząd Skarbowy- rejestracja na potrzeby podatku.....	4
1.3 Założenie rachunku bankowego w banku	5
1.4 Zgłoszenie do Zakładu Ubezpieczeń Społecznych	5
1.5 Koncesjonowanie działalności gospodarczej	6
ROZDZIAŁ II- Formy opodatkowania działalności gospodarczej w małych przedsiębiorstwach	7
2. Ryczałt od przychodów ewidencjonowanych	9
2.1 Stawki podatku dochodowego przy ryczałcie	9
2.2 Kto nie może być ryczałtowcem	9
2.3 Formy ewidencji przy zryczałtowanym podatku dochodowym.....	10
2.4 Ustalanie należnego ryczałtu od przychodów ewidencjonowanych	10
2.5 Schemat obliczania należnego ryczałtu od przychodów ewidencjonowanych	11
ROZDZIAŁ III - Analiza form opodatkowania na terenie Nowego Dworu Maz.....	12
Gospodarka regionu.....	12
ROZDZIAŁ IV- Analiza stawek ryczałtu na terenie Nowego Dworu Maz.....	14
ZAKOŃCZENIE	17
Bibliografia.....	18

WSTĘP

Jestem uczennicą Technikum Ekonomicznego w Nowym Dworze Mazowieckim. Inspiracją mojej pracy jest udział w projekcie „Regionalny program stypendialny dla uczniów szczególnie uzdolnionych w roku szkolnym 2012/2013

W ostatnich latach nastąpił dość duży wzrost gospodarczy naszego regionu. Powstało wiele nowych podmiotów gospodarczych, głównie rozwinął się rynek usług i handlu. Nieodzownym elementem każdego przedsiębiorstwa jest wybór przez podatnika formy rozliczania się z Urzędem Skarbowym.

Celem niniejszej pracy jest przedstawienie i analiza ryczału od przychodów ewidencjonowanych na terenie powiatu nowodworskiego w latach 2006-2011. Praca składa się z czterech rozdziałów.

W rozdziale pierwszym przedstawiłam wszystkie procedury rozpoczęcia działalności gospodarczej.

W drugim rozdziale omówiłam każdą z czterech form opodatkowania działalności gospodarczej oraz szczegółowo opisałam ryczałt od przychodów ewidencjonowanych.

Rozdział trzeci zawiera ogólną charakterystykę regionu i liczby podatników poszczególnych form rozliczania się z US na terenie powiatu nowodworskiego.

W rozdziale czwartym zanalizowałam podatników rozliczających się w formie ryczału ewidencjonowanego według stawek.

W pracy wykorzystano literaturę fachową oraz dane statystyczne uzyskane w Urzędzie Skarbowym w Nowym Dworze Mazowieckim.

ROZDZIAŁ I - PROWADZENIE DZIAŁALNOŚCI GOSPODARCZEJ.

Działalność gospodarcza to zarobkowa działalność wytwórcza, budowlana, handlowa, usługowa oraz poszukiwanie, rozpoznawanie i wydobywanie kopalin ze złóż, a także działalność zawodowa, wykonywana w sposób zorganizowany i ciągły.¹

Przedsiębiorca to osoba fizyczna, osoba prawna lub jednostka organizacyjna nie będąca osobą prawną wykonująca we własnym imieniu działalność gospodarczą.²

1. Etapy zakładania działalności gospodarczej

Aby założyć działalność gospodarczą przyszły przedsiębiorca musi przejść przez wszystkie etapy zakładania działalności gospodarczej. Są to:

1.1 Ewidencja działalności gospodarczej

Rejestracji działalności gospodarczej dokonuje się w urzędzie miasta lub gminy właściwym dla miejsca zamieszkania osoby fizycznej ubiegającej się o wpis do **Centralnej Ewidencji i Informacji o Działalności Gospodarczej**. W tym celu należy złożyć wniosek **CEIDG-1**.

1.2 Urząd Skarbowy- rejestracja na potrzeby podatku

Działalność gospodarcza jest opodatkowana dwukrotnie:

- a) sprzedaż towarów i usług są opodatkowane **podatkiem od towarów i usług (VAT)**
- b) dochód lub przychód firmy (zależy od formy opodatkowania) jest obciążony podatkiem dochodowym.

¹ Ustawa z dnia 2 lipca 2004r. o swobodzie działalności gospodarczej (Dz. U. Nr 173 poz. 1807)
z późn. zm.

² tamże

Ad. a) Rejestracja na potrzeby podatku VAT

W przypadku podatku VAT, podatnik ma prawo dokonać wyboru:

- zwolnienia z podatku VAT
- rezygnacji ze zwolnienia z podatku VAT

Rezygnację ze zwolnienia z podatku VAT (deklarację bycia vatowcem) należy zgłosić na formularzu **VAT-R**- zgłoszenie rejestracyjne w zakresie podatku od towarów i usług. Podatek VAT płaci się w urzędzie właściwym ze względu na miejsce wykonywania działalności (siedziba firmy).

1.3 Założenie rachunku bankowego w banku

Każdy przedsiębiorca powinien posiadać rachunek bankowy, ponieważ zgodnie z ustawą o swobodzie działalności gospodarczej wiele transakcji m.in. z innym przedsiębiorcą lub gdy wartość jednorazowej transakcji przekracza 15 000 euro w przeliczeniu na złote następuje za pośrednictwem rachunku bankowego.

1.4 Zgłoszenie do Zakładu Ubezpieczeń Społecznych

Przedsiębiorca w Zakładzie Ubezpieczeń Społecznych występuje jednocześnie jako tzw. **płatnik**, czyli osoba wpłacająca składki(za swoich pracowników i siebie samego) oraz jako **ubezpieczony**.

Do zgłoszeń służą następujące formularze:

1. ZUS ZZA- zgłoszenie do ubezpieczenia zdrowotnego, gdy przedsiębiorca wykonuje działalność i jednocześnie jest zatrudniony w innej firmie na umowę o pracę,
2. ZUS ZUA- zgłoszenie do ubezpieczeń, gdy dla przedsiębiorcy wykonana działalność jest jedynym źródłem dochodów

Indywidualni przedsiębiorcy podlegają obowiązkowym ubezpieczeniom społecznym i zdrowotnym od rozpoczęcia do zakończenia wykonywania działalności.

Co miesiąc muszą płacić następujące składki:

obowiązkowo emerytalną	- 19,52% podstawy wymiaru
obowiązkowo rentową	- 8,00% podstawy wymiaru
dobrowolnie chorobową	- 2,45% podstawy wymiaru
obowiązkowo wypadkową	- 1,93% podstawy wymiaru

obowiązkowo zdrowotną	- 9,00 % podstawy wymiaru
obowiązkowo na Fundusz Pracy	- 2,45% podstawy wymiaru

1.5 Koncesjonowanie działalności gospodarczej

Podjęcie niektórych rodzajów działalności gospodarczej wymaga uzyskania **koncesji**. Jeśli działalność gospodarcza wymaga koncesji, to należy udać się do organu koncesyjnego, aby ją otrzymać.

Przykłady działalności, które wymagają koncesji:

- wytwarzanie, przetwarzanie, magazynowanie, przesyłanie, dystrybucji obrót paliwami i energią,
- wyrób wódek,
- budowa i eksploatacja autostrad płatnych,
- produkcja wyrobów tytoniowych,
- rozpowszechnianie programów radiowych i telewizyjnych,
- ochrona osób i mienia, itd.

Niektóre rodzaje działalności gospodarczej wymagają uzyskania **zezwoleń**.

Są to:

- sprzedaż alkoholu,
- prowadzenie aptek,
- usługi transportowe (ciężarowe, osobowe),
- usługi kurierskie, itd.

Aby świadczyć niektóre usługi, trzeba mieć **licencję**. Wymaga jej świadczenie usług:

- turystycznych,
- detektywistycznych,
- pośrednictwa w sprzedaży i obrocie nieruchomościami, itd.

Tabela przedstawiona poniżej przedstawia najważniejsze etapy przy podejmowaniu działalności gospodarczej jako samodzielny przedsiębiorca

Tabela 1. Czynności przy podejmowaniu działalności gospodarczej³

Kolejność zgłoszenia	Miejsce zgłoszenia	Rodzaj zgłoszenia
Czynność pierwsza	Urząd Gminy lub Krajowy Rejestr Sądowy	Wpis do rejestru przedsiębiorców
Czynność druga	Urząd statystyczny	Wpis do rejestru REGON
Czynność trzecia	Bank	Założenie rachunku
Czynność czwarta	Urząd Skarbowy	Uzyskanie NIP Rejestracja VAT Opodatkowanie podatkiem dochodowym
Czynność piąta	ZUS	Ubezpieczenie społeczne i zdrowotne podatnika i płatnika
Czynność szósta	Organ administracji rządowej	Wydanie koncesji, licencji lub zezwolenia

ROZDZIAŁ II- FORMY OPODATKOWANIA DZIAŁALNOŚCI GOSPODARCZEJ W MAŁYCH PRZEDSIĘBIORSTWACH

Każda osoba fizyczna rozpoczynająca działalność gospodarczą musi wybrać formę opodatkowania, czyli formę rozliczania się z urzędem skarbowym z podatku dochodowego. Z podatku dochodowego można rozliczać się:

- 1. W formie zryczałtowanej,**
- 2. Na zasadach ogólnych przy zastosowaniu skali podatkowej (18%, 32%),**
- 3. według jednolitej 19% stawki podatku (podatkiem liniowym).**

Ad 1) Rozróżniamy dwie zryczałtowane formy opodatkowania:

- a) Kartę podatkową,**
- b) Ryczałt od przychodów ewidencjonowanych.**

³ K.Kielan, K.Pokora, *Przygotowanie do działalności usługowej*, WSiP Spółka Akcyjna, Warszawa 2003,.

Ad a) Karta podatkowa to najprostsza forma opodatkowania. Wysokość podatku w tej formie opodatkowanie nie zależy od faktycznie osiągniętych dochodów, lecz jest ustalana przez urząd skarbowy w drodze decyzji. Urząd skarbowy raz w roku wyznacza miesięczną stawkę podatku na podstawie aktualnej tabeli stanowiącej załącznik do ustawy z dnia 20 listopada 1998r. o zryczałtowanym podatku dochodowym.

Ad b) Ryczałt od przychodów ewidencjonowanych to również prosta forma rozliczenia się z urzędem skarbowym. Podatek dochodowy płacony jest od uzyskanego przychodu według obowiązujących stawek: **20%, 17%, 8,5%, 5,5%, 3%**. Ryczałtowiec nie może odliczać kosztów od przychodu- podatek dochodowy, tzw. ryczałt oblicza się jak procent od przychodów. U podatnika podatku VAT przychodem jest wartość sprzedaży netto- bez podatki VAT.

Ad 2) Zasady ogólne przy zastosowaniu skali podatkowej (18%, 32%) umożliwiają podatnikowi rozliczenie kwoty wolnej od podatku, odliczenie ulg i wspólne rozliczenie się z małżonkiem.

Ad 3) Podatek dochodowy (liniowy) według jednolitej stawki 19% bez kwoty wolnej od podatku, bez możliwości wspólnego rozliczenia się z małżonkiem i odliczenia ulg.



2. Ryczałt od przychodów ewidencjonowanych

2.1 Stawki podatku dochodowego przy ryczałcie

20%-działalność w wolnych zawodach wykonywanych wyłącznie na rzecz osób fizycznych (lekarz, nauczyciel, weterynarz).

17%- świadczenie różnych usług (turystycznych, fotograficznych, parkingowych, itd.),

8,5%- działalność usługowa z wyłączeniem usług budowlanych, transportu samochodowego powyżej 2 ton (usługi gastronomiczne ze sprzedażą alkoholu, komisje, najem i podnajem, dzierżawa),

5,5%- działalność wytwórcza (produkcyjna) oraz usługi budowlane i transport powyżej 2 ton ładowności,

3%- działalność handlowa (działalność usługowa w zakresie handlu) i gastronomiczna z wyłączeniem alkoholu powyżej 1,5%.

2.2 Kto nie może być ryczałtowcem

Przykłady działalności wyłączonych z ryczałtu:

- prowadzenie aptek, lombardów, kantorów,
- działalność polegająca na wytwarzaniu wyrobów opodatkowanych podatkiem akcyzowym
- wolne zawody, np. prawnicy, księgowi, maklerzy, z wyjątkiem tych, które uzyskały prawo opodatkowania ryczałtem,
- świadczenie usług pozostałych, tj. biur matrymonialnych, astrologów, działalności wróżbitów, itp.

Ryczałtowcem również nie może płacić osoba, która była (lub jest) zatrudniona na umowę o pracę, a chce prowadzić własną działalność i wykonywać w jej ramach takie same czynności, które wykonywała w ramach stosunku pracy na rzecz byłego lub obecnego pracodawcy.

Kontynuując działalność w roku 2013 można pozostać na ryczałcie pod warunkiem, że przychód ze sprzedaży towarów, usług osiągnięty w roku poprzednim nie przekroczył 150 000 euro w przeliczeniu na złote. W firmie nowo uruchamianej można wybrać opodatkowanie ryczałtem, niezależnie od osiągniętych w tym roku przychodów.

2.3 Formy ewidencji przy ryczałtowanym podatku dochodowym

Podatnicy, którzy wybrali ryczałtowe opodatkowanie od przychodów ewidencjonowanych, zobowiązani są do prowadzenia:

- **ewidencji przychodów,**
- ewidencji środków trwałych i wyposażenia oraz wartości niematerialnych i prawnych,**
- **imiennych kart przychodów wynagrodzeń pracowników,** gdy zatrudniają pracowników,
- **ewidencji zakupów VAT i ewidencji sprzedaży VAT,** gdy są podatnikami VAT,
- **uproszczonej ewidencji sprzedaży VAT** dla potrzeb uchwycenia momentu przekroczenia limitu VAT, gdy korzystają ze zwolnienia podmiotowego od podatku VAT.

Obowiązkiem ryczałtowca jest posiadanie i przechowywanie dowodów zakupu, a także dowodów, na podstawie których dokonuje się zapisów w ewidencji przychodów (faktur, rachunków).

O wyborze tej formy opodatkowania należy poinformować naczelnika urzędu skarbowego przed rozpoczęciem działalności, składając pisemne oświadczenie.

Poniesione koszty działalności nie są nigdzie ewidencjonowane i przy rozliczeniu z podatku nie bierze się ich pod uwagę, co znacznie ułatwia prowadzenie działalności przy tej formie opodatkowania.

2.4 Ustalanie należnego ryczałtu od przychodów ewidencjonowanych

Wszystkie przychody osiągnięte przez podatnika na koniec każdego miesiąca należy zsumować.

Od zsumowanych przychodów można odjąć:

1. Zapłacone przez podatnika ryczałtu składki na własne ubezpieczenia społeczne (emerytalne, rentowe, chorobowe, wypadkowe) i osób z nim współpracujących.
2. Stratę z lat ubiegłych w wysokości ustalonej w ustawie o podatku dochodowym od osób fizycznych.

Odliczenia od przychodu można dokonywać w skali miesiąca, w rachunku narastającym lub jednorazowo w momencie obliczenia ryczałtu grudniowego.

Po dokonanych odliczeniach od przychodu oblicza się zryczałtowany podatek według właściwej stawki. Tak obliczony podatek (ryczałt) pomniejsza się o składkę na ubezpieczenie zdrowotne podatnika w wysokości 7,75% podstawy wymiaru składki.

Ostatecznie wyliczony ryczałt należy wpłacić na rachunek urzędu skarbowego właściwego według miejsca zamieszkania **do 20 dnia następnego miesiąca (za styczeń do 20 lutego)**, a za grudzień w terminie złożenia zeznania rocznego **PIT-28, czyli do dnia 31 stycznia następnego roku.**

2.5 Schemat obliczania należnego ryczałtu od przychodów ewidencjonowanych

Przychody

- odliczenia od przychodów

= podstawa opodatkowania(naliczenia podatku)

x stawka podatku

= kwota ryczałtu od przychodów ewidencjonowanych

- odliczenia od ryczałtu

= ryczałt do zapłaty w urzędzie skarbowym

Kwotę ryczałtu od przychodów ewidencjonowanych należy zaokrąglić do 1zł.

PRZYKŁAD 1.

Należy obliczyć ryczałt od przychodów ewidencjonowanych do zapłaty za styczeń, wiedząc że:

- prowadzona jest działalność handlowa
- opłacone w styczniu składki na ubezpieczenie społeczne wynosiły 470,-
- opłacona składka na ubezpieczenie zdrowotne w wysokości 7,75% 210,-
- zsumowane przychody stycznia wynoszą 8 534,-

ROZWIĄZANIE :

Przychody stycznia	8 534,-
- składki na ubezpieczenie społeczne	470,-
<hr/>	
= podstawa opodatkowania	8 064,-
zryczałtowany podatek dochodowy	8 064,- x 3%= 241,92
- składka na ubezpieczenie zdrowotne	210,-
<hr/>	
= zryczałtowany podatek dochodowy (zaokr. do 1 zł)	31,92=32,-

Wnioski:

Z powyższego schematu wynika, że przedsiębiorca prowadzący działalność handlową musi zapłacić kwotę 32 zł do Urzędu Skarbowego w terminie do 20 lutego.

ROZDZIAŁ III - ANALIZA FORM OPODATKOWANIA NA TERENIE NOWEGO DWORU MAZ.

Gospodarka regionu

Nowy Dwór Mazowiecki jest ważnym ośrodkiem gospodarczym regionu mazowieckiego. Prowadzi tu działalność wiele krajowych podmiotów gospodarczych jak i również przedsiębiorstwa z kapitałem zagranicznym.

Reprezentowane przez krajowe firmy działy gospodarki to głównie produkcja i usługi. W Nowym Dworze Mazowieckim, podobnie jak w całym regionie, nastąpił gwałtowny wzrost działalności gospodarczej w sektorze prywatnym, przede wszystkim w handlu. Powstały nowe obiekty, sklepy, zakłady gastronomiczne i usługowe, rozwinął się także transport osobowy, bagażowy i ciężki. Wraz ze zwiększeniem się liczby podmiotów gospodarczych pojawiły się na rynku biura, które świadczą usługi rachunkowe oraz porady finansowe i prawne. Powstały również biura świadczące usługi z zakresu marketingu i konsultingu.

Tabela 2. Liczba podatników wg form opodatkowania w Nowym Dworze Mazowieckim w latach 2006-2011.

Forma opodatkowania	Liczba podatników					
	2006	2007	2008	2009	2010	2011
Karta podatkowa	358	337	322	337	313	296
Ryczałt ewidencjonowany	1355	1428	1453	1413	1515	1518
Zasady ogólne	2452	2410	2581	3242	4116	5003
razem	4165	4175	4356	4995	5944	6817

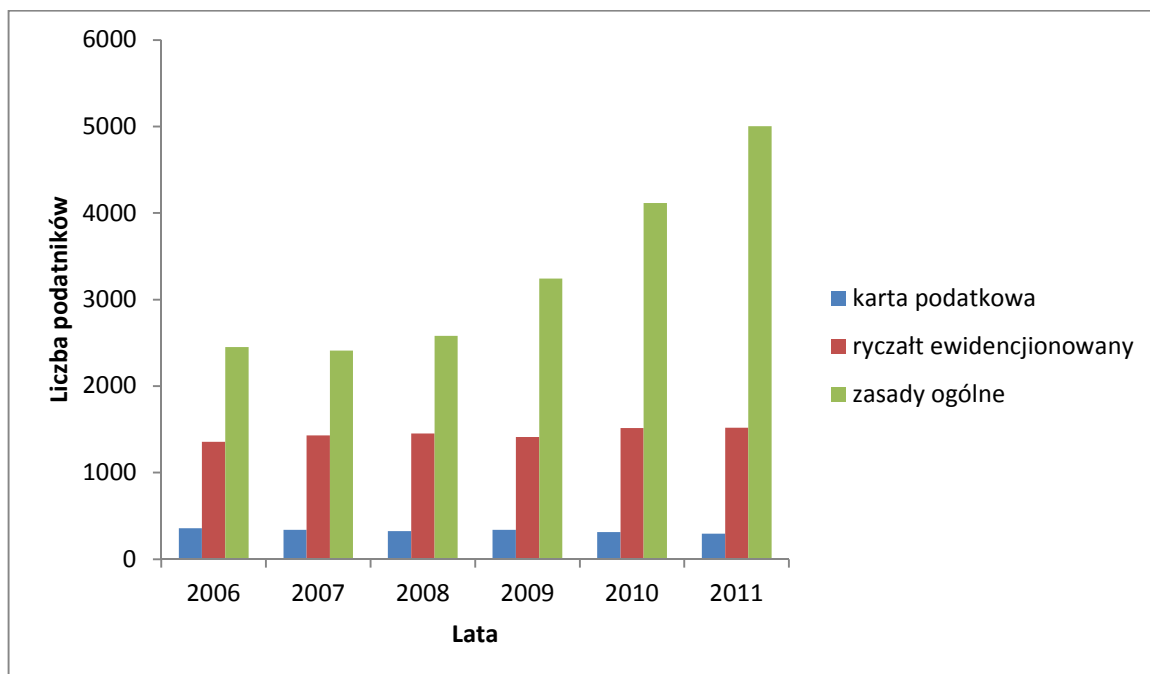
Źródło: Tabela sporządzona na podstawie danych statystycznych z Urzędu Skarbowego w Nowym Dworze Mazowieckim

Najwięcej podatników w naszym regionie decyduje się na tzw. zasady ogólne, wybierając formę opodatkowania. W ciągu sześciu lat liczba podatników wzrosła dwukrotnie i w roku 2011 ich odsetek w stosunku do ogólnej liczby podatników całego rejonu kształtował się w granicach 73%. Choć jest to najbardziej skomplikowana forma rozliczania się z Urzędem Skarbowym, ponieważ wiąże się z koniecznością prowadzenia odpowiedniej dokumentacji (Podatkowej Księgi Przychodów i Rozchodów lub ksiąg rachunkowych) to przedsiębiorcy min. mają możliwość potrącenia kosztów uzyskania przychodów lub nie płacą podatku w przypadku braku dochodów.

W 2006 roku ryczałtowcy stanowili 33% ogólnej liczby podatników na terenie Nowego Dworu Mazowieckiego. W ciągu kolejnych sześciu lat odsetek podatników rozliczających się z Urzędem Skarbowym w formie ryczałtu zmniejszył się i w 2011 roku kształtował się na granicy 22%. Ryczałt od przychodów ewidencjonowanych to dość prosta forma opodatkowania i polecana przedsiębiorcom, którzy nie ponoszą dużych kosztów uzyskania przychodu. Spadek odsetek ryczałtowców możemy tłumaczyć pojawieniem się na rynku biur rachunkowych oferujących szeroki wachlarz usług księgowych oraz obniżeniem limitu, który uprawnia do opodatkowania przychodów ryczałtem ewidencjonowanym z 250 tys. na 150 tys. euro.

Przedsiębiorcy, którzy zdecydowali się na najprostszą formę opodatkowania czyli tzw. kartowicze stanowią niewielki procent ogólnej liczby podatników na terenie Nowego Dworu Mazowieckiego (od 6% ogólnej liczby podatników w 2006r. do 4% w 2011r.)

Wykres 1. Liczba podatników wg form opodatkowania w Nowym Dworze Mazowieckim w latach 2006-2011.



Źródło: Na podstawie tabeli nr 2.

ROZDZIAŁ IV- ANALIZA STAWEK RYCZAŁTU NA TERENIE NOWEGO DWORU MAZ.

Każdy, kto zakłada swój biznes, musi zdecydować, w jakiej formie będą opodatkowane dochody (przychody) firmy. Nie jest to prosta kwestia, ponieważ trafna decyzja może przynieść firmie spore oszczędności. **Ryczałt ewidencjonowany** z pewnością jest to dobry sposób na opodatkowanie swoich przychodów z działalności gospodarczej, jednakże nie dla wszystkich, gdyż forma opodatkowania w formie ryczałtu jest dostępna wyłącznie dla osób fizycznych, które prowadzą spółkę cywilną, jawną, bądź sami prowadzą indywidualną działalność gospodarczą.

Wysokość miesięcznej należności do Urzędu Skarbowego w głównej mierze uzależniona jest od formy działalności gospodarczej, z tego tytułu, iż w zależności od formy

działalności, jaką wykonujemy jest nałożona ogólnie stopa procentowa, która ma wpływ na wysokość podatku.

Tabela 3. Liczba podatników płacących podatek w formie ryczałtu od przychodów ewidencjonowanych wg stawek w Nowym Dworze Mazowieckim w latach 2006-2011.

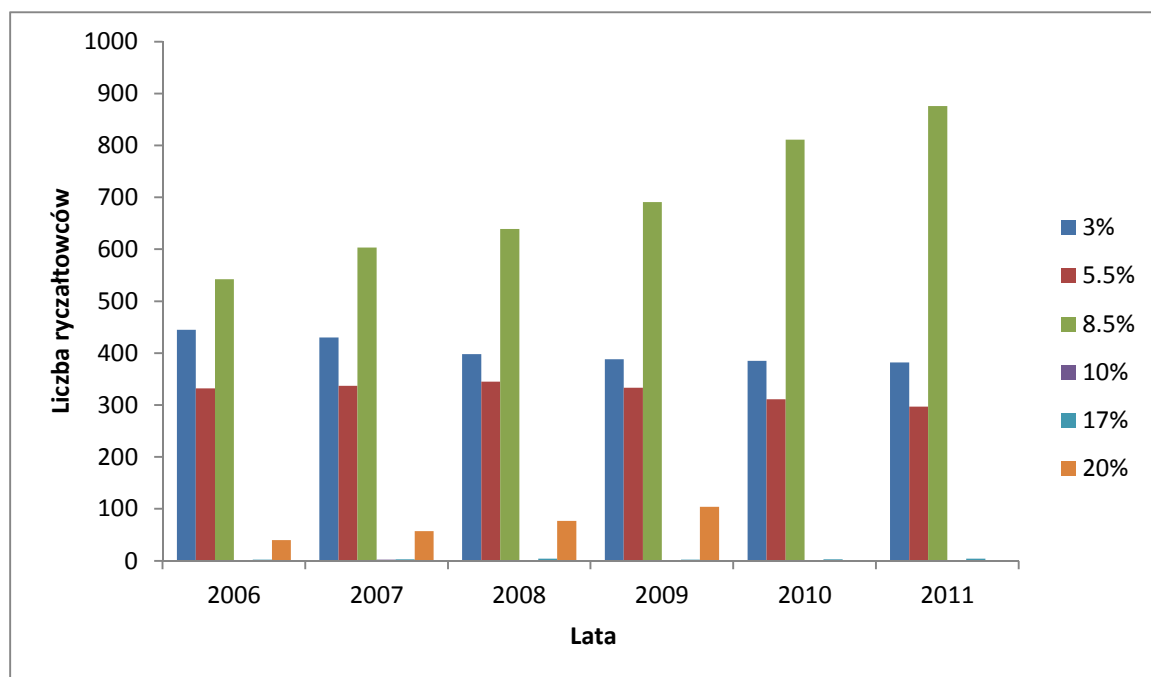
Stawka	Liczba podatników					
	2006	2007	2008	2009	2010	2011
3%	445	430	398	388	385	382
5.5%	332	337	345	333	311	297
8.5%	542	603	639	691	811	876
10%	0	2	1	1	0	0
17%	2	3	4	2	3	4
20%	40	57	77	104	0	2

Źródło: Tabela sporządzona na podstawie danych statystycznych z Urzędu Skarbowego w Nowym Dworze Mazowieckim.

Jak wynika z danych zawartych w tabeli 3 najwięcej przedsiębiorców rozliczających się z Urzędem Skarbowym w formie ryczałtu płaci podatek w wysokości 8.5% (od 40% ogólnej liczby ryczałtowców w 2006r. do 56% w 2011r.) Stawką 8.5% opodatkowane są głównie przychody z działalności usługowej i gastronomicznej, co jest spowodowane, jak już wcześniej wspomniałam, dynamicznym rozwojem gospodarczym w sektorze usług na naszym terenie.

Dla wielu osób posiadających własny, niewielki biznes 3% stawka podatku jest na pewno formą oszczędności. Chociaż liczba podatników ryczałtu o stawce 3% jest malejąca w latach 2006-2011, to mimo wszystko ich udział w ogólnej liczbie ryczałtowców kształtuje się od 33% w 2006r. do 24% w 2011r.

Wykres 2. Liczba podatników płacących podatek w formie ryczału od przychodów ewidencjonowanych wg stawek w Nowym Dworze Mazowieckim w latach 2006-2011.



Źródło: Na podstawie tabeli nr 3.

ZAKOŃCZENIE

Wiele osób marzy o posiadaniu własnej firmy. Jednakże prowadzenie działalności gospodarczej tylko pozornie wydaje się proste. Już na samym początku musimy dokonać wiele ważnych wyborów m.in. formy opodatkowania, która będzie miała ogromny wpływ na rozwój naszego biznesu w przyszłości.

W dzisiejszych czasach, gdzie w każdym państwie mamy do czynienia z kryzysem gospodarczym nasze decyzje w szczególności powinny być mocno przemyślane. Na rynku istnieje wiele instytucji wspierających ludzi decydujących się na rozpoczęcie własnej działalności gospodarczej.

Obecnie w Polsce istnieje coraz większe zapotrzebowanie na różnego rodzaju usługi, co również wiąże się ze wzrostem gospodarczym kraju.

Dlatego należy zachęcać ludzi do odważnego działania w kierunku otwierania własnej działalności gospodarczej i inwestowania w nią swoich zdolności i umiejętności.

BIBLIOGRAFIA

Pozycje książkowe:

1. Bożena Padurek *Ryczałt Karta Podatkowa Księga Przychodów i Rozchodów*, Wrocław 2012
2. Bożena Padurek *Rachunkowość Przedsiębiorstw*, Wrocław 2011
3. K.Kielan, K.Pokora, *Przygotowanie do działalności usługowej*, WSiP Spółka Akcyjna, Warszawa 2003

Strony internetowe

www.Gofin.pl

www.money.pl

Akty prawne:

1. Ustawa z dnia 2 lipca 2004r. o swobodzie działalności gospodarczej (Dz. U. Nr 173 poz. 1807) z późn. zm.
2. Ustawa z dnia 26 lipca 1991r. o podatku dochodowym od osób fizycznych (Dz. U.2000 Nr 14 poz. 176) z późn. zm.
3. Ustawa z dnia 5 kwietnia 2004r. o podatku od towarów i usług (Dz. U. Nr 54, poz. 535) oraz z 2005r. nr 14, poz. 113 i ustawa z dnia 21.04.2005r. o zmianie ustawy o podatku od towarów i usług z późn. zm.